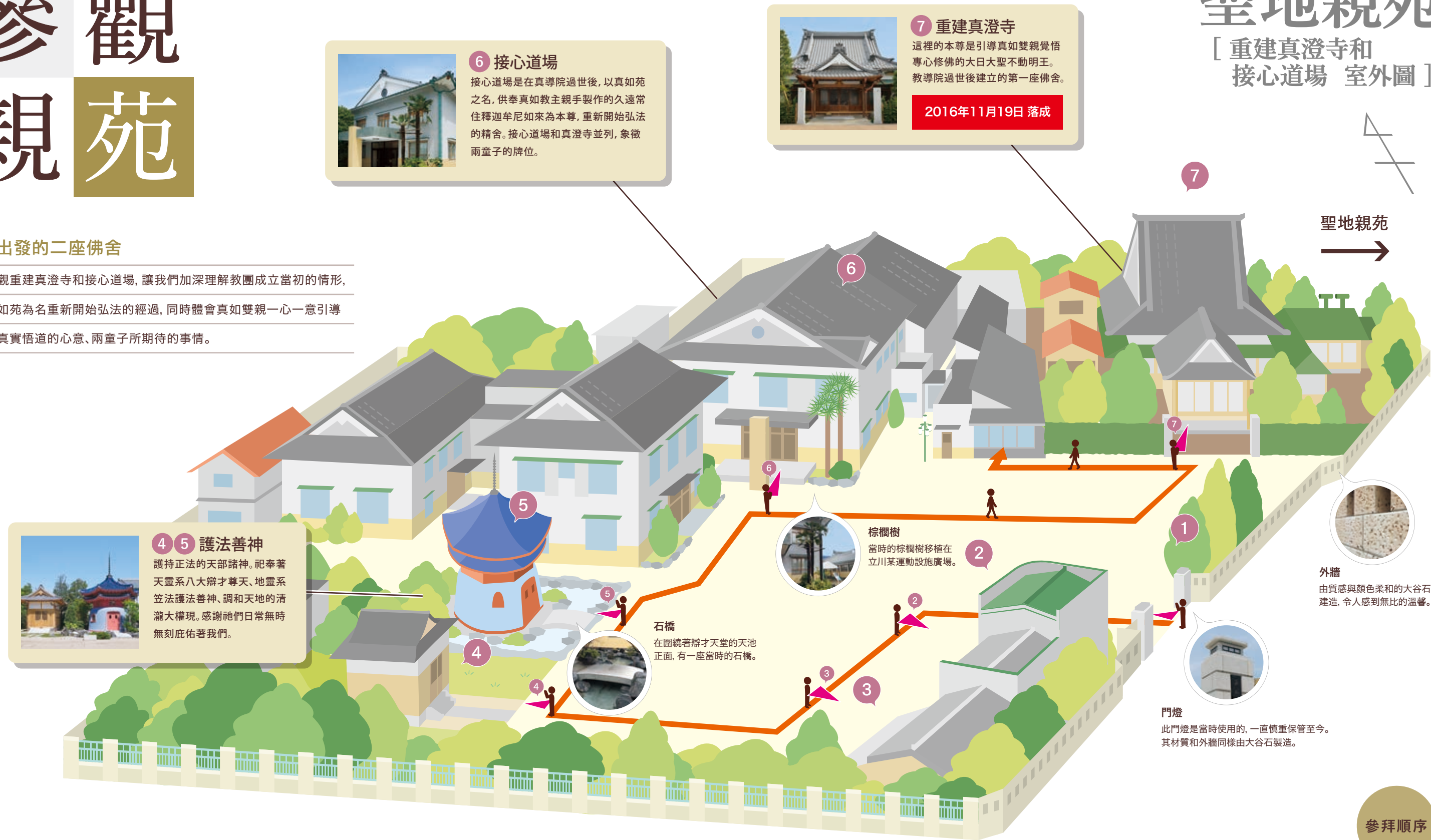


參觀親苑

象徵出發的二座佛舍

透過參觀重建真澄寺和接心道場，讓我們加深理解教團成立當初的情形，和以真如苑為名重新開始弘法的經過，同時體會真如雙親一心一意引導一個人真實悟道的心意、兩童子所期待的事情。



重建真澄寺 7

2016年11月19日 落成



6 接心道場



讓我們到真如雙親經歷艱辛無比的法難，重新振作而建設的道場，體會更多真如雙親的慈悲和智慧。

5 八大辨才尊天 清瀧大權現



天靈系護法善神呈現的是，擁有八隻手臂的溫柔女性容姿。這裡還有一個神龕，安置著清瀧大權現的神體。

4 笠法護法善神



地靈系護法善神是手持稻穗和如意寶珠的老翁，騎在天狐身上的姿態。

3 工作室



真如教主和攝受心院廢寢忘食的在不到四個月期間，便完成了安置於接心道場的大涅槃佛像。

2 守衛詢問室



在這裡經常能看到真如教主和攝受心院與信徒寒暄的身影。

1 正門



首先，讓我們在此行一禮拜。有沒有感覺到真如雙親迎接自己來到，一股暖暖的氣息呢？

OYASONO

重建真澄寺
接心道場

Shinnyo

2016年11月 國南部

中文



- 【搭乘電車】
- 從JR立川車站下車，從南出口大約步行12分鐘。
 - 多摩都市單軌電車「立川南站」下車，大約步行10分鐘。
- ※ 請盡量避免開車到親苑
- 【搭乘飛機】
- 從羽田機場搭乘巴士到立川。所需時間大約100分鐘。
 - 從成田機場搭乘巴士到立川。所需時間大約170分鐘。

郵遞區號190-0023 東京都立川市柴崎町1-2-13

Tel. 042(527)0111

真如苑網頁
官方網站 <https://www.shinnyoen.org/>
信徒網站 <https://oyasono.online/login>

聖地親苑開放時間 開門：7:30（有會座的日子是7:00）
開門：21:00

與真如雙親和兩童子相會的場所

一腳踏進這裡，彷彿即能聽到真如雙親親切地寒暄：歡迎回來囉！

每個房間各個角落都能感受到真如雙親和兩童子的身影。



聖地親苑

〔重建真澄寺和
接心道場 室內圖〕

接心道場

①佛前
真如教主謹製的第一尊真如本尊大涅槃佛像。由於繼主期望能有更多人透過直接禮拜此佛，體會真如雙親的精神，因此將祂和真如雙親、兩童子一起安置在這裡。

②第一接待室
真如雙親接待賓客和信徒的房間。真如雙親不論多麼地忙碌，也會真心聆聽信徒訴苦。

③第三接待室
教導院和真導院的遺骨在此世首次相會，參觀接心道場時，有時在這房間停留。

④常樂我淨廳
真如教主在這裡苦心思慮寫作苑歌，研究教義。攝受心院遷化從關西本部回來後，即是在此休息。

重建真澄寺 2016年11月19日落成

⑤佛前
真如教主在此根本佛堂嚴修過無數次護摩。引導真如雙親創立真如教法的本尊大日大聖不動明王，眼見發生法難時攝受心院一心真摯地祈念，真導院的哀禮過程等種種教苑歷史。

⑥兩童子的房間
曾經，真導院的遺骨在安葬於多磨墓園前，是安置在這裡。真導院第三回忌辰1954年時，繼主在這房間相承靈能。

⑦柱子上的刻痕
上面刻有「友—1.374」，在這裡能讓我們想像出，真導院和繼主感情融洽地量身高的情景。